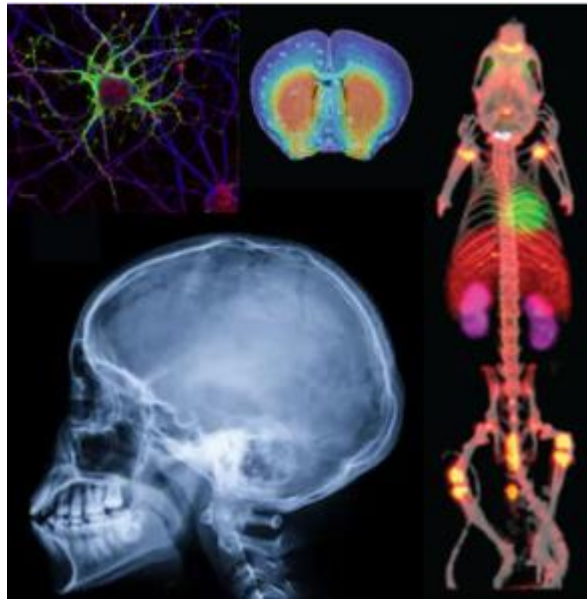




Οδηγός παρουσιάσεων για το μάθημα «Ειδικές Τεχνικές Βιοαπεικόνισης»



Οδηγίες για την παρουσίαση στο μάθημα «Ειδικές Τεχνικές Βιοαπεικόνισης»

1. Γενικά σημεία

- Η παρουσίαση συνεισφέρει στο **30%** του τελικού βαθμού στο μάθημα.
- Ο μέγιστος χρόνος της παρουσίασης είναι αυστηρά τα **12 λεπτά**.
- Ο χρόνος της παρουσίασης θα πρέπει να μοιράζεται **ισομερώς** ανάμεσα στους δύο συνεργάτες (6 + 6 λεπτά μέγιστος χρόνος).
- Κατά τη διάρκεια της παρουσίασης, τα μέλη της ομάδας μπορούν:
α) να εναλλάσσονται συνεχώς, ή β) να καλύψει ο καθένας το πρώτο και το δεύτερο μισό της παρουσίασης αντίστοιχα.
- Η παρουσίαση πρέπει να έχει την ακόλουθη δομή:
1. Εισαγωγή, 2. Υλικά και Μέθοδοι (εδώ γίνεται μεταξύ άλλων και η σύντομη περιγραφή της τεχνικής απεικόνισης που χρησιμοποιήθηκε),
3. Αποτελέσματα / Συζήτηση αποτελεσμάτων, 4. Συμπεράσματα

Οδηγίες για την παρουσίαση στο μάθημα «Ειδικές Τεχνικές Βιοαπεικόνισης»

2. Κριτήρια επιλογής επιστημονικού άρθρου

- Το άρθρο που θα παρουσιαστεί θα πρέπει **υποχρεωτικά** να είναι δημοσιευμένο σε ένα από τα peer-reviewed περιοδικά που εμφανίζονται στο **Web of Science** (<https://mjl.clarivate.com/home>).
- Στο άρθρο που θα παρουσιαστεί, θα πρέπει να γίνεται χρήση μιας απεικονιστικής τεχνολογίας **που καλύπτεται στο πλαίσιο του μαθήματος** ως **βασική μεθοδολογία** για τη διερεύνηση ενός βιολογικού ή ιατρικού ζητήματος.
- Το άρθρο θα πρέπει να είναι δημοσιευμένο μέσα στην τελευταία δεκαετία.
- Μόνο πρωτότυπες επιστημονικές εργασίες εξυπηρετούν τους σκοπούς της παρουσίασης. Άρθρα ανασκόπησης (review articles) **αποκλείονται**.

Οδηγίες για την παρουσίαση στο μάθημα «Ειδικές Τεχνικές Βιοαπεικόνισης»

3. Διαδικασία εύρεσης άρθρου για παρουσίαση

- Για μια αρχική έρευνα, μπορεί να χρησιμοποιηθεί το google search βάζοντας τις ανάλογες λέξεις κλειδιά π.χ. X-ray CT tumor.
- Για πιο εξειδικευμένη έρευνα επιστημονικών εργασιών, θα πρέπει να γίνει χρήση databases όπως το [Scopus](#) και το [PubMed](#) από IP πανεπιστημίου ώστε να δίνεται η σχετική πρόσβαση.
- Εφόσον το περιοδικό είναι open-access ή το πανεπιστήμιο παρέχει πρόσβαση σε ένα συγκεκριμένο περιοδικό, μπορείτε απευθείας να κατεβάσετε το άρθρο της επιλογής σας από τον αντίστοιχο site.
- Εφόσον δεν υπάρχει επίσημα πρόσβαση στο περιοδικό, μπορεί να εντοπιστεί το DOI (Digital Object Identifier) του άρθρου και να γίνει αναζήτηση μέσω [εναλλακτικών sites](#) αποκλειστικά με δική σας ευθύνη.

Οδηγίες για την παρουσίαση στο μάθημα «Ειδικές Τεχνικές Βιοαπεικόνισης»

4. Μετά την εύρεση των άρθρων

- Εφόσον έχετε εντοπίσει **τουλάχιστον δύο υποψήφια άρθρα** για παρουσίαση σύμφωνα με τις προδιαγραφές που έχουν δοθεί, στέλνετε mail στο **tserevel@uoc.gr**
- Στο θέμα του mail σας γράφετε «**ΕΤΒ - Άρθρα για παρουσίαση στο [Τεχνική απεικόνισης]**», για παράδειγμα «ΕΤΒ - Άρθρα για παρουσίαση στο ΡΕΤ» αν έχετε επιλέξει να παρουσιάσετε για ΡΕΤ.
- Στο μήνυμά σας, επισυνάπτετε σε μορφή PDF τα πιθανά άρθρα που θέλετε να παρουσιάσετε **σύμφωνα με τις προδιαγραφές που έχουν δοθεί** και αναφέρετε τα ονόματα των μελών της ομάδας, το τμήμα στο οποίο ανήκετε (π.χ. Βιολογίας) και τους Α.Μ.
- Ο διδάσκων θα σας απαντήσει σε σύντομο χρονικό διάστημα αν τα επισυναπτόμενα άρθρα είναι κατάλληλα και θα ορίσει το τελικό άρθρο για παρουσίαση.

Οδηγίες για την παρουσίαση στο μάθημα «Ειδικές Τεχνικές Βιοαπεικόνισης»

5. Μετά την έγκριση του άρθρου

- Η ομάδα ξεκινά την προετοιμασία της παρουσίασης ακολουθώντας τη δομή του επιστημονικού άρθρου. Ωστόσο, θα πρέπει επίσης να **περιγραφθούν σύντομα (1-2 λεπτά) οι βασικές αρχές λειτουργίας** της απεικονιστικής τεχνολογίας που χρησιμοποιείται όπως αυτές έχουν καλυφθεί στο μάθημα.
- Η αξιολόγηση της παρουσίασης γίνεται με βάση τα εξής κριτήρια:
 - α) Τήρηση προδιαγραφών (συνολικός χρόνος, συγκεκριμένη δομή, ορθός διαμοιρασμός χρόνου ανάμεσα στα μέλη κτλ)
 - β) Πληρότητα παρουσίασης σε σχέση με την αρχική δημοσίευση
 - γ) Επεξήγηση των βασικών αρχών της απεικονιστικής τεχνικής
 - δ) Πλήρης περιγραφή του κινήτρου, των αποτελεσμάτων και των συμπερασμάτων της έρευνας.

Καλή επιτυχία!!!